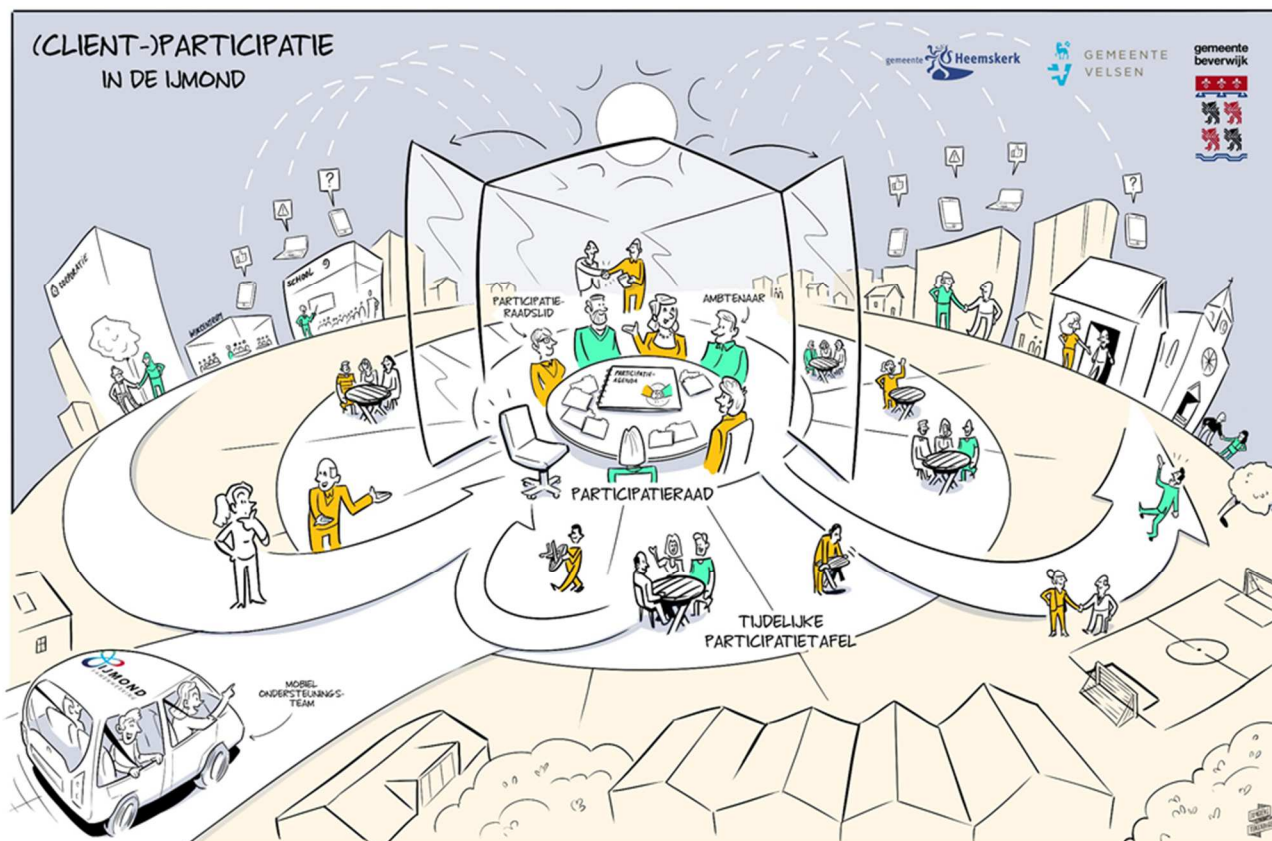


Vernieuwing (cliënten-)participatie in de IJmond



Beleidsnotitie over het verbreden van de betrokkenheid van inwoners bij sociale vraagstukken

Oktober 2017
Beverwijk, Heemskerk, Velsen



Inhoudsopgave

Inleiding	3
1. Waarom vernieuwing?	4
2. Het proces	6
3. Visie	9
4. Vernieuwing van de (cliënten-)participatie: hoe gaat het werken?	11
4.1 Schets nieuwe werkwijze	12
4.2 Op weg naar lokale participatieraden	13
4.3 Regionale samenwerking en ondersteuning	14
5. Vervolgproces: hoe komen we er?	15
Tenslotte	18

In los bijlagendocument:

Verslagen van de 3 pilotgroepen project vernieuwing cliëntenparticipatie: W&I, Jeugd en Toegang

Resultaten Flitspeiling Facebook september 2017 “Hoe willen jongeren participeren?”

Inleiding

Gemeenten zijn wettelijk verplicht gebruikers van voorzieningen op het gebied van de Wmo (Wet maatschappelijke ondersteuning), Jeugdwet en Participatiewet in de gelegenheid te stellen gevraagd en ongevraagd advies te leveren. De manier waarop dat ingericht wordt, staat de gemeenten vrij.

In de IJmond zien we participatie als méér dan een wettelijke verplichting. Het betekent ook actief ophalen van kennis en ervaring en openstaan voor initiatieven en vraagstukken van alle inwoners. Omdat het past bij de nieuwe taken in het sociaal domein om inwoners eerder (niet pas als de nota er ligt) en anders (niet alleen via de agenda van bestaande raden) te betrekken. En vooral om meer inbreng van jeugd te organiseren. Participatie vroegtijdig organiseren, en dicht bij inwoners.

Gemeentelijke medewerkers en leden van de adviesraden zijn op pad gegaan om nieuwe vormen van participatie te vinden. Met die zoektocht zijn we al gestart in 2015. Maar een extern advies bracht toen niet de vernieuwing waarnaar we op zoek waren. In 2016 is een gezamenlijk stappenplan opgesteld.

Het is een intensieve zoektocht geworden, en een gezamenlijk verandertraject. Dat heeft best wat uitdagingen opgeleverd. Maar in de zomerperiode van 2017 is het project in een versnelling geraakt.

Resultaat van deze gezamenlijke zoektocht is het plan dat nu voor u ligt.

Een plan om een nieuwe werkwijze in te voeren voor participatie op het gebied van sociale vraagstukken in de IJmond. De ambitie is om vanaf het 2^e kwartaal 2018 het nieuwe model in werking te laten gaan.

De lijnen zijn daarmee uitgezet. Maar het proces gaat door. Het vroegtijdig betrekken van belanghebbenden en belangstellenden, het stimuleren van initiatieven van inwoners, het actief betrekken van jeugd; het is een meerjarige en misschien zelfs wel continue ontwikkeling.

We leggen het plan als advies nu voor aan de colleges en raden van Beverwijk, Heemskerk en Velsen.

In de wetenschap dat er nog veel te ontdekken en te ontwikkelen is.

Maar in volle overtuiging omdat we het er samen over eens zijn dat dit de richting is die we op moeten.

Oktober 2017,

Wmo-raden Beverwijk, Heemskerk en Velsen

Cliëntenraden Beverwijk, Heemskerk en Velsen

Ouderenplatform Beverwijk

Vertegenwoordigers van ambtelijke organisaties Beverwijk, Heemskerk en Velsen

1. Waarom vernieuwing?

In de regionale Transformatie Agenda Sociaal Domein IJmond hebben de IJmond-gemeenten de vernieuwing van de (cliënten-)participatie als doel opgenomen. Het verbreden, 'verjongen' en vervroegen van de participatie past bij de transformatie en de nieuwe taken in het sociaal domein.

Bij de invoering van de Wmo in 2007 hebben de meeste gemeenten gekozen voor de inrichting van Wmo-adviesraden. In het kader van de Participatiewet en zijn voorlopers zijn er Cliëntenraden Werk en Inkomen gevormd. In 2015 is de nieuwe Wmo en Participatiewet van kracht geworden en de Jeugdwet 2015. De gemeenten kregen er veel nieuwe taken bij en daarmee nieuwe groepen, waaronder jeugdigen, waarvoor geen structurele participatie is geregeld.

Samen nadenken over sociale vraagstukken in de IJmond

Zeker nu de gemeenten er sinds 2015 zoveel taken en verantwoordelijkheden bij hebben gekregen, willen de IJmond-gemeenten meer inwoners betrekken bij vraagstukken op het gebied van zorg en ondersteuning. In de IJmond gebeurt dat nu door advies te vragen op beleidsontwikkelingen aan hiervoor ingestelde raden (Cliëntenraden en Wmo-raden). Maar de gemeenten en de bestaande raden vinden die huidige vorm van inspraak in de context van de transformatie onvoldoende. Participatie houdt meer in dan de wettelijke verplichting om inspraak te regelen. Het betekent ook actief ophalen van kennis en ervaring, het openstaan voor initiatieven en vraagstukken van alle inwoners en het stimuleren van de zorg van inwoners voor elkaar.

Het betekent: niet praten óver, maar praten met (en luisteren naar) gebruikers van voorzieningen. De uitvoering beter aan laten sluiten bij de vraag, betekent de vraag goed in beeld hebben voordat beleid wordt ontwikkeld. Het betekent dat kennis en ervaring van belanghebbenden, waaronder die van jongeren, vroegtijdig ingezet moet worden. Daarbij staat de leefwereld van inwoners centraal en niet 'het systeem'.

We willen aan de slag met nieuwe vormen van (cliënten-)participatie. Zodat meer jongeren, mensen met een beperking en mensen met bepaalde kennis of ervaring zich kunnen laten horen. Mensen die hier afhankelijk van zijn en mensen in hun omgeving, weten vaak zelf heel goed welke oplossingen het beste zijn. Jong, oud, arm, rijk, mondig of minder mondig, kwetsbaar of krachtig: we zoeken naar vormen waarbij iedereen kan participeren. Dat daagt uit om creatief te zijn. Want hoe bereiken we het beste die mensen die zich in willen zetten voor een sociale IJmond?

Verbreden, vervroegen, verrijken

Beleidsadviezen worden verrijkt - want meer vraaggericht en beter gevoed door signalen en kennis uit de samenleving - door aan de voorkant meer perspectieven aan (een tijdelijke) tafel te organiseren. Dat vraagt om samen aan de voorkant optrekken. En dat betekent een veranderende rol van de gemeente en van de bestaande adviesraden. Het samenspel met inwoners, direct belanghebbenden en in principe iedereen die zich in wil zetten voor een vitale en sociale IJmond, in deze notitie belangstellenden genoemd, staat centraal in de visie op de transformatie van de gemeenten. In feite kunnen we stellen: transformatie = participatie. Niet alleen in het sociaal domein maar op alle terreinen is het samenspel met inwoners gewenst om de beleidsontwikkeling en uitvoering te versterken met kennis en ervaring van inwoners.

Cliëntenparticipatie en burgerparticipatie

De directe dialoog met inwoners is speerpunt van de cultuurverandering. Dat vraagt om vormen van participatie die het vroegtijdig betrekken van inwoners centraal stelt. In deze zin naderen cliënten- en burgerparticipatie elkaar. Daarbij moeten we in acht nemen dat het perspectief van cliënten niet persé geborgd is via de bredere vormen van participatie. In de titel van het project vernieuwen (cliënten-) participatie stond de term cliënten tussen haakjes om ruimte te maken voor een verbreding naar alle belanghebbenden en hun netwerk. En ook naar belangstellende inwoners die hun kennis en ervaring willen inzetten voor een sociale en vitale IJmond. Want zelfredzaamheid en eigen kracht van het individu vraagt ook om 'samenkracht' van de omgeving.

Maar hierbij realiseren de gemeenten zich uiteraard dat zij als aanbieder van zorg en ondersteuning verplicht zijn een structurele ingang bij beleidsontwikkeling- en uitvoering te realiseren voor cliënten. In de nieuwe werkwijze die in deze beleidsnotitie wordt voorgesteld, maakt cliëntenparticipatie onderdeel uit van een flexibele structuur van burgerparticipatie. De plek aan de participatietafel wordt voor de cliënt gegarandeerd.



2. Het proces

In het najaar van 2015 en de eerste helft van 2016 zijn in diverse sessies samen met bestaande adviesraden mogelijke nieuwe vormen van (cliënten-)participatie verkend. Maar een extern advies bracht toen nog niet de vernieuwing waarnaar we op zoek waren. Toen al kwam naar voren dat kiezen voor verandering ook vraagt om heroverweging van de rol van bestaande adviesraden en van de werkwijzen in de gemeentehuizen.

Project innovatie participatie

Gemeentelijke medewerkers en leden van de adviesraden hebben samen een stappenplan opgesteld. Met dit stappenplan in de hand zijn we in 2017 samen op pad gegaan.

In het Stappenplan werd gesteld (november 2016): “ Eind 2017 willen de gemeenten een, in afstemming met de bestaande raden tot stand gekomen, besluit nemen om de bestaande beleidskaders en verordeningen voor cliëntparticipatie in het sociaal domein op te heffen en vanaf januari 2018 met elkaar te gaan werken binnen een nieuw, “sociaal domein-breed” kader voor cliënt- en burgerparticipatie waarin ruimte is voor :

1. verbreding van de huidige betrokkenheid naar belanghebbenden en inwoners in het algemeen;
2. de actieve inbreng van jeugd;
3. integrale benadering van hulp- en ondersteuningsvraagstukken;
4. inzet van passende alternatieve vormen en (digitale) middelen om brede betrokkenheid te arrangeren;
5. flexibel inspelen op vraagstukken in de wijken, met een variatie van mogelijkheden om contacten aan te gaan (bv met vrijwilligersorganisaties);
6. de ervaringen van mantelzorgers, scholen, sportclubs e.d. gezien en gebruikt worden als verrijking voor beleidsontwikkeling;
7. de bevindingen van bestaande lokale netwerken en cliëntenraden van zorginstellingen actief gemonitord en gebruikt worden.”

Experimenteren en leren (ook van anderen)

Langs de lijn van praktijk (drie pilots) en theorie (kennisbijeenkomsten) hebben leden van bestaande adviesraden in 2016 en 2017 samen met ambtenaren gewerkt aan en geleerd over nieuwe vormen van cliëntenparticipatie. Met ondersteuning van het landelijk kenniscentrum Movisie en deskundigen van ‘Aandacht voor iedereen’ (provinciaal gesubsidieerde ondersteuning voor Wmo raden).

De drie pilots vonden plaats op het gebied van Werk & Inkomen (vraag: hoe kan beter worden aangehaakt worden bij zorgvragen), Toegang (hoe kunnen we hulp en zorg daadwerkelijk makkelijk toegankelijk en herkenbaar maken) en Jeugd (deze pilot was aangehaakt bij het opstellen van de nieuwe regionale beleidsnota).

Gedurende en over het proces is een digitale Nieuwsbrief uitgebracht

(<http://velsen.instantmagazine.com/nieuwsbrief-velsen/nieuwsbrief-project-innovatie-participatie-ijmond#!/het-project>)

Ook zijn gedurende dit half jaar lessen verzameld en zijn evaluaties geschreven vanuit de pilots. De evaluaties van de pilots zijn te vinden in het (losse) bijlagendocument.

(Hoe) willen jongeren participeren?

Omdat jongeren niet structureel vertegenwoordigd zijn in de gemeenten, is langs andere wegen hun mening opgehaald. Er is met en voor jongeren een filmpje gemaakt over participatie (link <https://youtu.be/MxXvrml1TDc>) en er is een flitspeiling uitgezet via Facebook. Onderstaande bericht is ook in Velsen en Heemskerk geplaatst.



Gemeente Beverwijk
22 september om 12:00 · 🌐

Ben jij tussen de 13 en 21 jaar oud en woon je in de gemeente Beverwijk? 👤

De gemeente is dan zeer benieuwd naar jouw mening over hoe jongeren kunnen en willen meepraten met de gemeente. 🗣️
Bijvoorbeeld over de vraag of er meer hangplekken moeten komen. Deze anonieme vragenlijst heeft 10 vragen en zal slechts 5 minuten van je tijd in beslag nemen!

Klik op onderstaande link om naar de vragenlijst te gaan!...
Meer weergeven



Hoe willen jongeren uit Velsen, Heemskerk en Beverwijk participeren in de gemeente? Survey

De peiling leverde een reactie van 671 jongeren op. We vroegen jongeren om hun telefoonnummer achter te laten als ze benaderd willen worden en ruim 100 jongeren gaven hieraan gehoor. In de komende periode worden zij uitgenodigd voor een bijeenkomst in hun eigen gemeente. Meer dan 90% van de respondenten vindt het belangrijk dat jongeren kunnen meepraten over gemeentebestuur, om meer invloed te krijgen. Openbare voorzieningen (fietspaden, hangplekken) wordt door 84% als belangrijk thema genoemd. Zaken als Werk en Inkomen, Veiligheid, Zorg en Welzijn scoorden rond de 20%. De favoriete manier om jongeren in participatie te betrekken is de app (rond de 30%), een jongerenraad en online enquêtes noemden circa 1 op de 4 jongeren. Meer resultaten van de peiling zijn te vinden in het (losse) bijlagendocument.

De projectmatige experimenten in de IJmond stemmen optimistisch wanneer het gaat om belangstelling van jongeren om mee te praten, denken en doen. De kunst is nu om de contacten warm te houden en een netwerk van jongeren te bouwen die benaderd wil worden als er kwesties zijn die hun leefomgeving raken.

Bouwsessies

Rond de zomer zijn twee bouwsessies georganiseerd waarvoor alle leden van bestaande adviesraden waren uitgenodigd. In de eerste bouwsessie zijn scenario's besproken (voorbeelden uit andere gemeenten) voor een nieuw model van cliëntenparticipatie.

De eerste sessie leverde bouwstenen op die hebben gediend als fundament voor een eerste 'houtschoolschets' van een nieuw cliëntenparticipatie model. Deze schetsen zijn breed bediscussieerd en tijdens de tweede bouwsessie is een gezamenlijk beeld ontstaan voor een nieuwe werkwijze.

Exemplarisch

Het project vernieuwing participatie is exemplarisch voor de gewenste werkwijze. Dat wil niet zeggen dat op elk onderwerp om zo'n intensieve vorm van samenwerking vraagt, van stappenplan tot eindadvies. Maar het is van belang om dit hier te vermelden. De gemeenten zijn in afstemming met de bestaande raden tot een gezamenlijk advies voor de inrichting van lokale participatieraden gekomen. Wat leidt tot opheffen van de bestaande inrichting en werkwijze, beleidsregels en verordeningen; en tot het samen inregelen van een nieuwe werkwijze op grond van een nieuwe verordening.

We zouden de bestaande adviesraden en de gemeentelijke organisatie tekort doen als we hier niet vermelden dat ze al geruime tijd stappen zetten in de boven omschreven richting. Maar we gaan steeds meer integraal werken en schotten tussen bestaande wetten en regelingen moeten steeds meer gaan wegvallen. Dat vraagt (steeds weer) om aanpassing en vernieuwing.



3. Visie

In de IJmond willen we dat iedereen die niet volop mee kan doen in de maatschappij, geholpen wordt. Iedereen moet zo lang mogelijk zelfstandig kunnen blijven wonen en leven. Het gaat om zorg en hulp voor ouderen, voor de jeugd, voor mensen met een laag inkomen, het gaat over eenzaamheid van velen, over veiligheid en nog veel meer. Maar het gaat ook over een samenleving waarin mensen elkaar kennen en ondersteunen en waar iedereen op zijn of haar eigen manier een steentje kan bijdragen.

Er wordt in elk stadhuis en in elke gemeenteraad gedacht, gesproken en geregeld over de zorg en de hulp die geboden kan worden. Beverwijk, Heemskerk en Velsen willen bij het maken van afspraken over dergelijke zaken meer en beter de eigen inwoners betrekken. Van de inwoners zelf horen wanneer ze hulp, begeleiding en ondersteuning zouden willen hebben. En wat voor wensen hebben ze dan? Zijn er voldoende mogelijkheden? Of moeten we die nog maken? Hoe kunnen we dan zorgen dat de burgers als het nodig is daar goed gebruik van kunnen maken? Maar ook natuurlijk: hoe goed werkt die hulp en zorg?

De gemeente wil samen met inwoners die meedenken en meedoen betere plannen maken en daardoor stukje bij beetje een betere plek worden om te wonen. Als we met meer en vooral verschillende mensen naar een probleem of vraagstuk kijken zijn we samen in staat om betere oplossingen te bedenken. We houden elkaar scherp, voorkomen blinde vlekken en komen samen op creatievere ideeën en oplossingen.

Inwoners hebben een mening. Over hoe het beter kan, over wat echt nodig is en hoe dat het beste geregeld kan worden. Inwoners willen hierover meedenken en verantwoordelijkheid nemen voor hun eigen leefsituatie, gezin of buurt.

Samen verantwoordelijkheid nemen voor het samenleven in onze gemeenten. Dat is wat we willen bereiken als het gaat om participatie bij sociale vraagstukken in de IJmond.

Uiteindelijk zien we een samenleving in de IJmond voor ons waar inwoners zich gehoord weten. Waar de gemeente goede ideeën en initiatieven van inwoners voor een socialere IJmond mede mogelijk maakt. Waar iedereen meetelt.

Wat moet daarvoor gebeuren?

De inwoners:

De samenwerking tussen burger en (gemeentelijke) overheid is veranderd, wordt verdiept en verbreed. Op alle terreinen, maar zeker binnen het sociaal domein. Er wordt gestreefd naar participatie in brede zin, grenzen tussen de verschillende wetten en regelingen (Wmo, Jeugdwet, Participatiewet) zijn voor inwoners niet relevant, schotten in de dienstverlening zijn verdwenen. Inwoners denken mee en nemen verantwoordelijkheid voor hun eigen leefsituatie, gezin of buurt.

Het gemeentelijk apparaat:

Om de inhoud, de voorbereiding en uitvoering van het beleid te versterken zijn beleidsmakers actief op zoek naar de kennis en dagelijkse ervaringen van (kwetsbare) inwoners die zorg en ondersteuning nodig hebben. Omdat het beleid ook gericht is op preventie en ondersteuning die mensen elkaar kunnen bieden, moet het gezichtsveld zich verder verbreden.

Alle inwoners worden in principe gezien als adviseurs waar het hun eigen leef-, school- en werkomgeving betreft.

Het gemeentelijk bestuur:

De gemeente stelt inwoners, van jong tot oud, in staat om mee te doen. Daarbij wordt er integraal gekeken naar alle leefdomeinen.

“Praten met in plaats van praten over inwoners” doet in de IJmond recht aan de filosofie van de transformatie. Integraal beleid maken waarbij de eigen kracht en ervaring van inwoners benut wordt en actief de dialoog wordt aangegaan.

De bijbehorende cultuuromslag wordt gezien als nieuwe impuls om cliënten en belangstellenden (inwoners die mee willen praten, denken en doen) op andere, directe manieren te betrekken bij het beleid en de uitvoering. Cliënten zijn belanghebbenden maar ook inwoners die op eigen wijze mee willen doen.

De vormgeving:

Om dit mogelijk te maken zijn overlegvormen gecreëerd waarin sprake is van samenwerking en co-creatie. Steeds meer komt het beleid in samenwerking met cliënten en inwoners tot stand. Zij praten al mee wanneer er nog helemaal geen beleid is. Waarbij ruimte is voor initiatieven van inwoners. Zij worden zelf aangesproken en niet via een vertegenwoordiging. Participatie is ook emancipatie.

De gewenste vernieuwingsslag gaat hierin verder dan het vormen van raden die binnen de procedures van het gemeentelijk systeem opereren.

4. Vernieuwing van de (cliënten-)participatie: hoe gaat het werken?

Het proces zoals geschetst in hoofdstuk 2, en alle lessen die we in dit project met elkaar hebben geleerd, hebben geleid tot de volgende bouwstenen voor de vernieuwing van de (cliënten-) participatie.

- ✓ Er is draagvlak voor vernieuwing en verbreding

Een belangrijke conclusie. Er is breed draagvlak voor het vernieuwen en verbreden van de participatie in het sociaal domein en afstappen van de bestaande organisatie en werkwijze.

- ✓ Participatie dicht bij inwoners organiseren

Vraaggericht werken betekent dicht bij de inwoner opereren: in wijken, buurten en 'social communities' zoals scholen en sportclubs. De ervaring leert dat het nog helemaal niet meevalt om mensen te mobiliseren, netwerken te bouwen en betrokkenheid te creëren. De meeste kans van slagen is participatie dichtbij, concreet en aantrekkelijk te maken. Lokaal, wijkgericht, straatgericht, themagericht. Dat wijst in de richting van lokaal organiseren. Daar ligt het zwaartepunt. Tegelijk wordt door alle betrokkenen in dit project geconstateerd dat het uitwisselen van ervaringen tussen de regiogemeenten van grote waarde is en dat sommige vraagstukken vanwege de schaal beter regionaal kunnen worden georganiseerd.

- ✓ Netwerken als kerncompetentie

Het verbreden van de participatie vraagt om opbouwen en betrekken van lokale en regionale netwerken van belanghebbenden en belangstellenden bij bepaalde vraagstukken. Die netwerken zijn er niet zomaar, zeker niet op gebied van jeugd. De netwerk functie vraagt specifieke competenties en vaardigheden.

- ✓ Flexibiliteit: elk vraagstuk vraagt een eigen aanpak, het wie en hoe is afhankelijk van de vraag

Elk vraagstuk is anders, alleen per vraagstuk kun je doelgroep en wijze van benaderen bepalen. We moeten het systeem dus zo inrichten dat we flexibel kunnen inspelen op maatschappelijke vraagstukken.

- ✓ Samen de agenda bepalen

Vroegtijdig inwoners betrekken betekent ook ruimte om vanuit de samenleving actuele onderwerpen op de agenda te zetten. Ruimte dus om samen de agenda te bepalen.

- ✓ Snel naar nieuwe structuur, maar doorontwikkeling werkwijze

De adviesraden/pilotteams adviseren om versnelde inbedding van de nieuwe werkwijze. Om vernieuwing echt te laten slagen en te kunnen zorgen voor de benodigde competenties. Passende (professionele) facilitering en ondersteuning wordt als noodzakelijk gezien.

- ✓ Aandacht voor en ondersteuning van de cultuurverandering

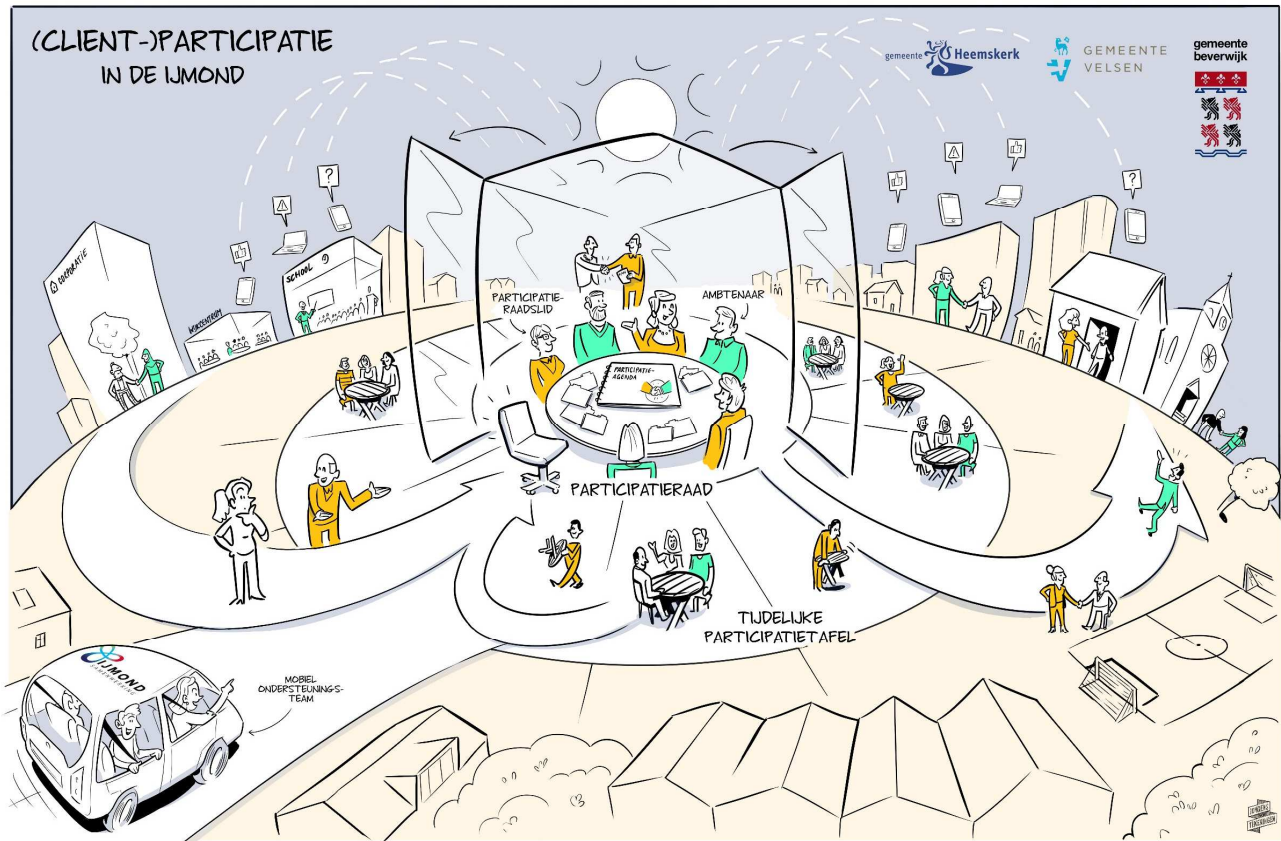
De nieuwe werkwijze die we al experimenterend voor ons gingen zien, vraagt om een cultuurverandering bij alle betrokkenen om het nieuwe model te laten slagen.

- ✓ De plek van cliënten moet goed verankerd zijn.

Het perspectief van cliënten is niet per definitie geborgd is via de bredere vormen van participatie. Het vraagt om een goede verankering in de werkwijze en in de inrichting van het systeem.

Deze bouwstenen dienden als fundament voor een eerste houtskoolschets van een nieuw cliëntenparticipatie model. Met het besef dat de werkwijze nog niet 'staat' met het inrichten van het model.

4.1 Schets nieuwe werkwijze



De deuren staan open. De komende jaren zullen alle partijen in moeten zetten op interactief zijn met zijn/haar omgeving. Zowel professional als inwoner. Daadwerkelijk luisteren naar vragen en ideeën van betrokkenen over een concreet onderwerp, verantwoordelijkheid nemen en zich tegenover elkaar verantwoorden wat ermee is gedaan. Er bestaat geen formule voor interactief of participatief werken. Afhankelijk van de vraag zal bij elk project de juiste vorm in samenspraak tot stand komen. Daar gaan actieve inwoners de gemeente bij ondersteunen.

De bedoeling, verbeeld door tijdelijke tafeltjes buiten, is om afhankelijk van het onderwerp, de meest passende vorm van participatie te organiseren. In principe is dit onderdeel van de reguliere werkwijze omdat gemeentelijke trajecten altijd participatief worden ingericht. Beleidsadviseurs/projectleiders bekijken voordat men aan de slag gaat, welke spelers van belang zijn, dit in afstemming met de participatieraad.



Er moet met flexibele vormen gewerkt worden, er is niet één effectieve vorm die op alle vraagstukken past. Digitale raadpleging (bijv. via flitspeilingen, burgerpanel, jeugdpanel) wordt gezien als een waardevol middel maar alleen digitaal is zeker (nog) niet wenselijk.

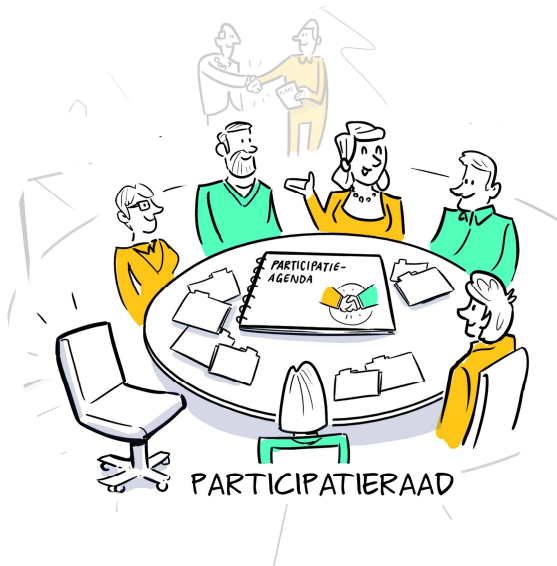
In de huidige fase van ontwikkeling is een participatieraad die de gemeenten ondersteunt bij het betrekken van inwoners, met name van diegenen die (nog) niet via de digitale snelweg bereikt worden, een onmisbare aanjager. We maken een beweging van adviseren door een beperkte groep van inwoners op een inhoudelijk (bijna) eindproduct naar het

adviseren door een groep van inwoners over het betrekken van belanghebbenden en belangstellenden aan het begin van een beleidstraject. Met dit perspectief hebben ambtenaren en leden van bestaande adviesraden in 2017 geëxperimenteerd. De uitkomst van de expeditie is het advies om het bestaande model van advisering op inhoud door de Wmo-raden en Cliëntenraden W&I te kantelen naar een model waarin lokale participatieraden de gemeente adviseren over het breed en vroegtijdig betrekken van belanghebbenden en belangstellenden. Lokaal omdat we in de nabijheid van inwoners willen werken.

4.2 Op weg naar lokale participatieraden

In elke gemeente wordt een lokale participatieraad actief.

Kerntaak van de lokale participatieraden is het adviseren van de gemeenten over het beter, eerder en breder betrekken van cliënten en geïnteresseerde inwoners bij de planvorming. Er wordt samen opgetrokken. Mocht de gemeente bepaalde vragen of vraagstukken niet zien, dan kan de participatieraad zelf een tijdelijke tafel op een bepaald onderwerp inrichten.



De lokale participatieraad:

- beschouwt alle inwoners als adviseurs;
- bouwt en stimuleert netwerken, signaleert vraagstukken, ondersteunt en adviseert de gemeente over vroegtijdige betrokkenheid van inwoners op de sociale vraagstukken;
- draagt er mede zorg voor dat belanghebbenden en belangstellenden tijdig worden geïnformeerd en betrokken;
- stelt een participatie agenda op samen met de gemeente en gevoed door ideeën en signalen van inwoners;
- verzamelt signalen uit de samenleving langs diverse wegen (netwerkend, fysiek en langs digitale weg)

- gaat in principe uit van co-creatie van gemeente, inwoners en raden; wanneer de gemeente een vraag niet ziet, kan de participatieraad zelf een tijdelijk team van inwoners/belanghebbenden opstarten (en ongevraagd advies geven)
- zorgt in afstemming met ambtelijk verantwoordelijken dat cliënten, maar ook hun netwerk en andere inwoners die zich in willen zetten, tijdig gehoord worden
- ontwikkelt en stimuleert samen met de ambtelijke organisatie creatieve en flexibele participatievormen, passend bij de vraag, om dicht bij de inwoners te werken (tijdelijke participatietafels of –teams rondom vraagstukken of thema's). Daarbij wordt dankbaar gebruik gemaakt van reeds rondom een thema georganiseerde (gebruikers-)groepen (zoals de cliëntenraad van een (jeugd-) zorginstelling, belangenbehartigingsclubs, vrijwilligersorganisaties, platforms of expertteams van ervaringsdeskundigen)
- zorgt er samen met de ambtelijke organisatie voor dat kennis en ervaring 'aan de voorkant', vroegtijdig opgehaald wordt; daarbij worden in ieder geval cliënten/ervaringsdeskundigen gehoord;
- stimuleert extra inzet op jeugdparticipatie (bijvoorbeeld opbouwen duurzame relatie met de scholen en of sportclubs)

Noot: waar 'de lokale participatieraad' staat kan ook worden gelezen: 'de gemeente'; en vice-versa. Deze werkwijze zal zowel leden van de participatieraden als beleidsadviseurs/ projectleiders van de gemeenten moeten kenmerken.

4.3 Regionale samenwerking en ondersteuning

Omdat bepaalde vraagstukken regionaal geregeld worden, is het voorstel om tevens een regionale participatieraad in te stellen. Deze bestaat (geheel of gedeeltelijk) uit een vertegenwoordiging van lokale participatieraden. Taak van de regionale participatieraad is het stimuleren en bewaken van slimme samenwerking, afstemming van vormen van cliëntenparticipatie in de IJmond en het arrangeren van vroegtijdige betrokkenheid op regionale ontwikkelingen. Het gaat bijvoorbeeld om vraagstukken op gebied van inkoop van jeugdhulp en ondersteuning, beschermd wonen, volkshuisvesting, doelgroepenvervoer of de arbeidsmarktregio.



De participatieraad wordt ondersteund door een flexibele 'brigade' van ambtelijke professionals. Dat kan variëren van communicatie, tot informatiekundige tot ondersteuning bij organisatie. Om kennis en middelen te bundelen wordt de ondersteuning regionaal georganiseerd, maar flexibel in te zetten ten behoeve van de lokale uitvoering.

De gemeenten stellen gezamenlijk, in ieder geval voor de eerste twee jaar, een aanjager aan die zicht houdt op het samenspel tussen de gemeenten en de participatieraden en tussen de lokale participatieraden en de regionale participatieraad. Deze aanjager stimuleert de vernieuwing door betrokkenen te enthousiasmeren. Ook houdt hij/zij in het oog of het proces voldoende ondersteund en gefaciliteerd wordt en signaleert of er verandering optreedt in de behoefte aan ondersteuning.

5. Vervolproces: hoe er te komen

Alle betrokkenen pleiten voor een snelle inbedding van de nieuwe werkwijze. Dat is nodig om de vernieuwing echt te laten slagen. We streven naar invoering van de voorgestelde werkwijze vanaf april 2018. In het eerste kwartaal 2018 moet daarvoor nog wel het nodige gebeuren: 'kwartier maken' voor de nieuwe raden en de werkwijze vastleggen in een nieuwe verordening.

En zoals gezegd houdt het proces niet op bij de invoering van een nieuwe werkwijze. Het markeert een belangrijke stap in het proces maar de ontwikkeling en de cultuurverandering vragen langer de tijd. Dat proces willen we in ieder geval de eerste twee jaar extra ondersteunen, monitoren en evalueren.

Een nieuwe verordening

Gemeenten zijn wettelijk verplicht gebruikers van voorzieningen op het gebied van Wmo, Jeugd en Participatie in de gelegenheid te stellen gevraagd en ongevraagd advies te leveren. De participatiebepalingen in de Wmo 2015 (artikel 2.1.3 lid 3) en de Jeugdwet (deze verwijst in art. 2.10 naar de bepaling in de Wmo) hebben in brede zin betrekking op alle ingezetenen, waaronder cliënten of hun vertegenwoordigers. De Participatiewet (art. 47) verwijst specifiek naar het betrekken van personen die behoren tot de doelgroep van deze wet (personen die recht hebben op algemene bijstand). Geen van de artikelen verplicht tot het instellen van een standaard overlegorgaan. De manier waarop cliënten in staat gesteld worden gevraagd en ongevraagd advies uit te brengen staat de gemeenten vrij, mits bij verordening goed geregeld is hoe de doelgroep daartoe in staat wordt gesteld.

Om op de nieuwe manier te gaan werken zullen de IJmond-gemeenten een nieuwe verordening moeten opstellen. Op dit moment is de participatie nog per wet geregeld in drie verschillende verordeningen. Er komt één nieuwe Verordening voor (cliënten-)participatie in het sociaal domein. Belangrijk daarbij is:

- ✓ dat de nieuwe verordening voldoende flexibiliteit biedt om de nieuwe werkwijze te ontwikkelen;
- ✓ dat de verordening de gewenste verbreding mogelijk maakt, en tegelijkertijd de participatie van ervaringsdeskundigen, dus de cliënten of hun vertegenwoordigers, borgt. De nieuwe werkwijze voorziet daarin; de verordening moet vastleggen hoe de gemeenten cliënten in staat stelt om:
 - zelf voorstellen voor beleid te doen
 - vroegtijdig gevraagd en ongevraagd advies kunnen geven
 - deel kunnen nemen aan periodiek overleg
 - onderwerpen kunnen agenderen.

In de nieuwe werkwijze is het uitgangspunt dat cliënten altijd aan tafel zitten. De leden van bestaande cliëntenraden (en méér door de participatieraad te verbinden cliënten die tot nu toe niet betrokken werden) vormen een netwerk (expertteam) dat actief betrokken en gehoord wordt. Zowel in interactieve beleidstrajecten als in door de participatieraad zelf uitgevoerde trajecten, zal het cliëntenperspectief altijd expliciet benoemd worden. Zodat dit niet kwijt raakt in de meer informele structuur van interactief beleid. Dat zien we als gezamenlijke taak van ambtelijke organisatie en participatieraad.

Kwartier maken: invulling en werving lokale en regionale participatieraad, wie doet wat, hoe hechten we het af, enz. enz.

Er valt nog het een en ander uit te werken en te ontwikkelen wanneer gemeenten en raden op de nieuwe manier met elkaar gaan werken. Taken en rollen worden anders. Wie doet er straks precies wat in zo'n participatief proces? Dat zal zich al doende volledig uitkristalliseren. Maar op hoofdlijnen hebben we al wel een goed beeld met elkaar te pakken.

Op basis van een profiel (belangrijkste competentie: netwerker en verbinder!) zullen nieuwe leden worden geworven voor de in te stellen participatieraden. Er wordt een onafhankelijke commissie ingesteld die de voordracht van leden aan de colleges B&W verzorgt. Hierin participeren ook leden van de 'oude' adviesraden (tenzij men zelf solliciteert). Daaraan voorafgaand wordt op formele (advertentie in de lokale bladen) en informele wijze geworven. De voordracht moet onafhankelijk en transparant zijn, maar de werving willen we vooral laagdrempelig organiseren. Participatie is een serieuze zaak, maar het moet ook leuk zijn.



Er is natuurlijk een gerede kans dat een aantal bekende gezichten zich beschikbaar stelt voor de nieuwe participatieraad. Dat is voor de doorontwikkeling ook goed. Er is nogal wat opgebouwd aan kennis en kunde, ook waar het deze vernieuwing betreft. We hebben ook met elkaar uitgesproken dat we geen bestaande vormen van betrokkenheid willen frustreren. De huidige deelnemers van bestaande adviesraden kunnen in de nieuwe werkwijze een waardevolle rol blijven spelen. Feitelijk biedt het nieuwe

systeem zelfs meer mogelijkheden om afhankelijk van kennis, kunde en eigen behoefte, te participeren op de wijze die bij iemand past.

De bestaande Wmo-raden en de Cliëntenraden als overlegorganen houden op te bestaan in de bestaande vorm; dat wil zeggen: hun formele adviesfunctie voor het college - in de 'oude betekenis' van het woord- vervalt. Alle leden van cliënten- en adviesraden worden nadrukkelijk uitgenodigd om als lokaal netwerk van ervaringsdeskundigen door te starten.

Ondersteuning en faciliteiten

In de periode van kwartier maken zal ook de professionele ondersteuning verder worden uitgewerkt, evenals de faciliteiten die de participatieraden ter beschikking worden gesteld.

Op dit moment wordt gedacht aan:

- ✓ Een 'aanjager'. Om de vernieuwing te stimuleren, zicht te houden op het samenspel tussen gemeenten en participatieraden en te signaleren of de ondersteuning (nog) passend is. Voor de duur van 2 jaar, waarna een evaluatie volgt. Het betreft extra/nieuwe capaciteit.
- ✓ Een regionaal georganiseerd, lokaal inzetbaar ondersteuningsteam. Voor de ondersteuning op het gebied van communicatie, informatievoorziening of andere deskundigheid wordt capaciteit beschikbaar gesteld vanuit de gemeenten.
- ✓ Een budget voor elke Participatieraad. Aan de leden van de Participatieraad wordt een onkostenvergoeding verstrekt. Daarnaast heeft de raad middelen nodig om te kunnen functioneren; om de netwerkfunctie en netwerken te kunnen ondersteunen en stimuleren (denk aan een website, bijeenkomsten, kennisverwerving, etc.).

Grotendeels zullen bovengenoemde zaken uit bestaande formatie of in financiële zin uit 'oud voor nieuw' worden bekostigd. Waar dat niet kan wordt een voorstel voorgelegd.

Evaluatie

Over twee jaar willen we de nieuwe werkwijze evalueren. Om dat goed te kunnen doen moeten we tijdig nadenken over evaluatiecriteria en meetlatten. Daarnaast hebben de bestaande adviesraden de goede gewoonte om elk jaar te reflecteren op hun eigen functioneren. De wens is om dat ook van de nieuwe participatieraden te vragen. Zelfevaluatie en evaluatie kunnen in elkaars verlengde liggen.

Integrale cliëntenparticipatie, een zich ontwikkelend samenspel

Maatschappelijke participatie komt vanuit mensen zelf, maar vereist ook inspanning van de overheid om het mogelijk te maken. Er moeten condities geschapen worden, ruimte gemaakt worden, werkwijzen worden aangepast, versperrende instituties worden afgebroken. De vernieuwing van cliëntenparticipatie is net zo goed de vernieuwing van de ambtelijke en bestuurlijke werkwijzen. De IJmond gemeenten zijn, ieder op hun eigen manier, volop in beweging om flexibele en veerkrachtige organisaties te worden die ruimte bieden aan burgerinitiatieven en brede burgerparticipatie.

De Wmo-raden en Cliëntenraden willen zichzelf 'herijken'.

Het ambtelijk antwoord op die herijking is interactieve beleidsvorming.

De geschetste cultuurverandering vraagt tijd, vraagt om transparantie, openheid en eerlijkheid. Om durf en vertrouwen. Het vraagt om (nieuwe) kennis en vaardigheden. En om ruimte voor experimenten, mislukkingen en successen voor zowel leden van de participatieraden als professionals van de ambtelijke organisatie.



IJmond, april 2023

Ik sta een beetje weifelend bij de deur. Laatste participatieraad vanavond. Vijf jaar heb ik me ingezet. En nu draag ik het stokje over. Toen ik me ruim vijf jaar geleden aanmeldde hiervoor, had ik me niet kunnen bedenken dat ik zoveel mooie dingen zou meemaken. Nee, ik stapte erin omdat ik vooral boos was. Boos op de gemeente als regisseur en financier. Op de zorgverzekeraars met hun ondoorzichtige polissen en hoge kosten. Op de bureaucratische zorginstanties. Op de regering met hun grote bezuinigingen. Maar tegelijkertijd realiseerde ik me op dat moment dat de wereld aan het veranderen was. Dat mijn gemeente zijn best deed om een betere manier te bedenken voor inwoners om mee te denken. Ook inwoners zoals ik. Ik kan me de blikken nog herinneren van de sollicitatiecommissie. Wat kan die nou meebrengen? Die heeft voldoende aan zichzelf en de zorg voor zijn zoon. Een schat aan ervaring met verschillende instanties en een omgeving die ook meer en meer een beroep op regelingen moet gaan doen. Dat bracht ik mee.

Burgers betrekken bij het maken en uitvoeren van plannen over zorg en de hulp die daarbij geboden wordt. Dat was de opdracht van de participatieraad in oprichting. Belachelijk woord eigenlijk: participatie. Hoe kan een woord dat moet verbeelden iedereen erbij te betrekken zo onduidelijk zijn. Want wat betekent participatie nu echt? Wat we willen is toch eigenlijk heel eenvoudig? Wij willen graag horen van onze inwoners wanneer ze hulp, begeleiding en ondersteuning willen hebben. En wat voor wensen ze dan hebben. Zijn die mogelijkheden er al? Of moeten we ze nog maken? En hoe kunnen we dan zorgen dat de burgers als het nodig is daar goed gebruik van kunnen maken? Maar ook natuurlijk: hoe goed werkt die hulp en zorg. Samen verantwoordelijkheid nemen voor het samen leven in onze gemeenten. Dat is participatie! En daar kunnen overheid en burgers elkaar ook vinden. Want zeg nu zelf: het is toch veel leuker om samen beleid te maken met degene voor wie je dat doet.

Het mooiste ontdekte ik zelf eigenlijk ook pas later. Ik ging vooral in de raad om de zorg aan mensen te verbeteren. Maar ik heb de mooiste ervaringen overgehouden aan de contacten en de verhalen van patiënten en cliënten. Wat een kracht en wijsheid schuilt er in mensen. Nee, het mooiste van alles was als we dat konden aanboren. En alle initiatieven die er uit de buurt kwamen toen we daar eenmaal gingen praten. Dingen die we zelf niet hadden kunnen bedenken. De gemeente trouwens ook niet.

En wat stond het allemaal nog in de kinderschoenen, vijf jaar geleden. Na een periode waarin alle regels en verordeningen vastgelegd werden en de oude structuren opgeheven werden, konden we van start. Daar zaten we dan. Elkaar aankijkend. Na een paar vergaderingen oeverloos geklets, sloeg M. met de vuist op tafel. Jongens dit kan zo niet langer, riep ze emotioneel. We zitten maar te kletsen over allerlei dingen die zouden moeten gebeuren maar we nemen zelf geen enkele verantwoordelijkheid. En wij zijn uitgekozen om dat wel te doen. En hebben het vertrouwen van iedereen daarvoor gekregen. Ik weet nog dat we allemaal een beetje beduusd waren over deze uitbarsting. Maar ze had natuurlijk wel gelijk. Direct zijn we aan de slag gegaan met een agenda. Welke onderwerpen spelen er? Wie kunnen we hierbij betrekken? Hoe gaan we het aanpakken? Nee het ging niet allemaal vanzelf. Maar we hebben er samen alles van gemaakt. En met samen bedoel ik echt samen: de leden van de participatieraden maar ook die van de tijdelijke tafels, de ambtenaren, ingevlogen experts, raadsleden en bestuurders. Met z'n allen zijn we een avontuur aangegaan. Een avontuur dat nog niet is geëindigd. Maar nu wel voor mij.

Ik ben de laatste van de eerste groep participatieraadsleden die afscheid neemt. Afscheid van de raad dan hé. Want alle oud-leden blijven participeren. Dat zit nu eenmaal in ons bloed. Ik denk dat ik me ook maar ga aanmelden voor die tijdelijke participatietafel die zich bezig houdt met nieuwe woonvormen. Past wel in mijn straatje. Nee, een echt afscheid is het niet.